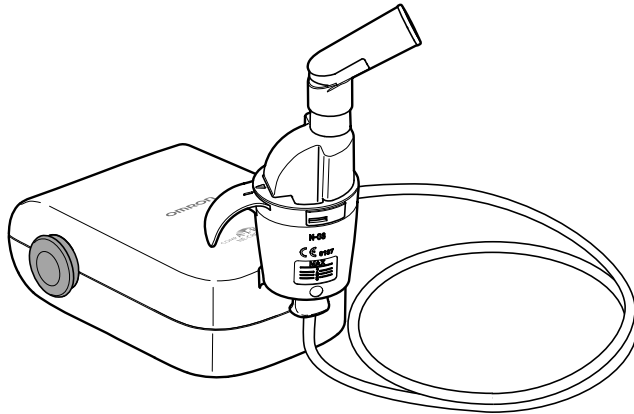


COMP *A-I-R*<sup>™</sup> basic



BG

Компресорен инхалатор  
**NE-C803 (NE-C803-E)**  
Ръководство за експлоатация

# Съдържание

## Преди да използвате устройството

Въведение .....	2
Предназначение .....	3
Важни инструкции за безопасност .....	4
Запознайте се с вашето устройство .....	7
Допълнителни медицински принадлежности .....	8
Други допълнителни/резервни части .....	8

## Инструкции за работа

Начин на употреба .....	9
-------------------------	---

## Грижа и поддръжка

Почистване и дезинфекция .....	13
Отстраняване на кондензацията от въздушната тръба .....	16
Смяна на въздушния филтър .....	16
Отстраняване на проблеми .....	17
Технически данни .....	18
Гаранция .....	21

# Въведение

Благодарим Ви, че закупихте COMP AIR basic на компанията OMRON.

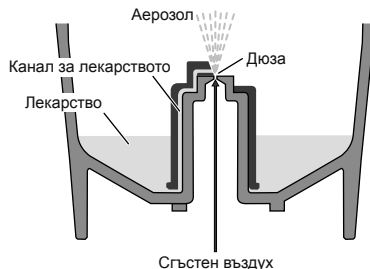
Този продукт беше разработен в сътрудничество с респираторни терапевти за целите на успешното лечение на астма, хроничен бронхит, алергии и други респираторни заболявания.

Това е медицинско устройство. Работете с това устройство само в съответствие с указанията, дадени от вашия лекар и/или респираторен терапевт.

## Как работи комплектът за пулверизиране

Лекарственият разтвор, който се изпомпва нагоре през канала за лекарството, се смесва със съгстения въздух, който се генерира от компресорната помпа.

Лекарството се превръща във фини частици и се разпръсква при контакт със съгстения въздух.



## Предназначение

### Медицинска цел

Този продукт е предназначен за употреба при инхалиране на лекарствен разтвор за терапия на респираторни заболявания.

### Целеви потребител

- Законно дипломирани медицински експерти, такива като лекар, сестра и терапевт.
- Обгрижващ персонал или пациент под ръководството на квалифицирани медицински експерти за домашна терапия.
- Потребителят трябва също така да е способен да разбира принципа на работа на NE-C803 и съдържанието на това ръководство за употреба.

### Целеви пациенти

Този продукт не трябва да се използва при пациенти, които са в безсъзнание или нямат спонтанно дишане.

### Околна среда

Този продукт е предназначен за употреба в медицинско заведение, такова като болница, клиника или лекарски кабинет, или в стая на обикновено жилище.

### Срок на употреба

Сроковете на употреба са дадени по-долу, при условие че продуктът се използва за пулверизиране на 2 ml лекарство два пъти на ден за 7,5 минути при стайна температура (23°C).

Срокът на употреба може да варира в зависимост от средата на употреба.

Честата употреба може да съкрати срока на употреба.

Компресор (Основен блок)	5 години
Комплект за пулверизиране	1 година
Приставка за уста	1 година
Приставка за нос	1 година
Въздушна тръба (PVC, 100 cm)	1 година
Въздушен филтър	60 дни
Маска (PVC) (SEBS)	1 година

### Мерки за безопасност при употреба

Указанията за предупреждение или внимание, описани в ръководството за употреба, трябва да се спазват.

## Важни инструкции за безопасност

Прочетете цялата информация в ръководството за употреба и всякаква друга документация, съдържаща се в опаковката на устройството.



### **Предупреждение:**

Показва потенциално опасна ситуация, която, ако не бъде избегната, може да доведе до сериозни травми.

### **(Използване)**

- При избора на вида, дозата и режима на въвеждане на лекарството следвайте указанията на вашия лекар или респираторен терапевт.
- Ако почувствате нещо необичайно по време на използването, прекратете употребата на устройството веднага и се обърнете към вашия лекар.
- За инхалация не използвайте само вода в комплекта за пулверизиране.
- Дръжте устройството на недостъпно за бебета и деца място. Възможно е устройството да съдържа малки детайли, които може да бъдат поглнати.
- Не прибирайте за съхранение въздушната тръба, ако в нея има остатъци от лекарство или влага.
- Не използвайте и не съхранявайте устройството на места, където може да бъде изложено на въздействието на вредни изпарения или летливи вещества.
- Не използвайте устройството на места, където може да влезе в контакт със запалим газ.
- По време на употреба не покривайте компресора с одеяло, кърпа или друг тип покривало.
- Винаги изхвърляйте останалото след употреба лекарство и използвайте ново лекарство при всяка инхалация.
- Да не се използва в анестезиологични или вентилаторни дихателни вериги.
- Съхранявайте частите на чисто място, за да се избегнат инфекции.

### **(Опасност от електрически удар)**

- Никога не вкарвайте и не изкарвайте адаптера за променлив ток с мокри ръце.
- Компресорът и адаптерът за променлив ток не са водонепроницаеми. Не разливайте вода или други течности върху тези части. Ако върху тези части бъде разлята течност, веднага изключете от контакта адаптера за променлив ток и избършете течността с марля или друг абсорбиращ материал.
- Не потапяйте компресора във вода или друга течност.
- Не използвайте и не съхранявайте устройството на влажни места.
- Не използвайте устройството при повреден захранващ кабел или щепсел.
- Дръжте захранващия кабел далеч от нагreti повърхности.
- Използвайте само оригинален адаптер за променлив ток OMRON. Използването на неоригинален адаптер за променлив ток може да повреди устройството.

## **(Почистване и дезинфекция)**

Когато почиствате или дезинфекцирате частите, спазвайте посочените по-долу правила.

Неспазването на тези правила може да доведе до увреждане, неефективно пулверизиране или инфекция. Инструкции потърсете в раздел „Почистване и дезинфекция“.

- Почистете и дезинфекцирайте комплекта за пулверизиране, маската, приставката за уста или приставката за нос, преди да ги използвате, както следва:
  - при първото използване след покупката;
  - ако устройството не е използвано продължително време;
  - ако устройството се използва от повече от едно лице.
- Не забравяйте да измиете или да избършете всички части след употреба и да се уверите, че те са напълно дезинфекцирани и изсушени, след което ги съхранете на чисто място.
- Не оставяйте почистващия разтвор сред частите.



### **Внимание:**

Показва потенциално опасна ситуация, която, ако не бъде избегната, може да доведе до лека или средна травма или физическо увреждане.

## **(Използване)**

- Осигурявайте постоянен контрол, когато устройството се използва от или в присъствието на деца или инвалиди.
- Уверете се, че всички части на устройството са свързани правилно.
- Уверете се, че въздушният филтър е поставен правилно.
- Уверете се, че въздушният филтър е чист. Ако въздушният филтър е бил използван над 60 дни, подменете го с нов.
- Докато го използвате, не накланяйте комплекта за пулверизиране под ъгъл, по-голям от 45 градуса във всички посоки, нито го разклащайте.
- Не използвайте и не съхранявайте устройството при нагъната въздушна тръба.
- Използвайте само оригинални части на комплекта за пулверизиране, въздушна тръба, въздушен филтър и капак на въздушния филтър.
- Не наливайте в резервоара за лекарство повече от 10 ml лекарствен разтвор.
- Не пренасяйте и не оставяйте комплекта за пулверизиране без надзор, докато в резервоара за лекарство има лекарствен разтвор.
- Не оставяйте устройството без наблюдение в обсега на малки деца или хора в неравностойно положение.
- Не подлагайте устройството на силни удари, като падане на пода.
- Не бъркайте в дюзата на резервоара за лекарство с карфица или с друг остър предмет.
- Не вкарвайте пръстите си или други предмети в компресора.
- Не разглобявайте и не се опитвайте да ремонтирате компресора или адаптера за променлив ток.
- Не оставяйте устройството в условията на екстремно висока или ниска температура, или на пряка слънчева светлина.
- Не използвайте устройството, докато спите или ако ви се спи.
- Одобрено само за употреба при хора.
- По време на работа компресорът може да стане горещ.
- Не докосвайте компресора за различна от необходимата операция, като изключване на захранването при пулверизиране.
- За да избегнете оставането на лекарство върху лицето, не забравяйте да избършете лицето, след като свалите маската.
- За да избегнете нараняване на лигавицата на носа, не вкарвайте приставката за нос твърде дълбоко в носа.
- Не използвайте повредени комплект за пулверизиране, приставка за уста или приставка за нос.

### **(Опасност от електрически удар)**

- След употреба и преди почистване винаги изваждайте адаптера за променлив ток от контакта.
- Включвайте устройството в контакт със съответното напрежение. Не претоварвайте контактите и не използвайте удължителни захранващи кабели.
- Не употребявайте неправилно захранващия кабел на адаптера за променлив ток.
- Не навивайте захранващия кабел около компресора или адаптера за променлив ток.
- Не дърпайте захранващия кабел на адаптера за променлив ток.
- Всякакви изменения или модификации, които не са одобрени от OMRON HEALTHCARE, ще направят невалидна гаранцията на потребителя.
- След употреба или преди почистване винаги отстранявайте адаптера за променлив ток от устройството.

### **(Почистване и дезинфекция)**

Когато почиствате или дезинфекцирате частите, спазвайте посочените по-долу правила. Неспазването на тези правила може да доведе до увреждане, неефективно пулверизиране или инфекция. Инструкции потърсете в раздел „Почистване и дезинфекция“.

- Не използвайте микровълнова фурна, сушилна машина за съдове или сешоар за сушене на устройството или частите.
- За дезинфекциране на устройството не използвайте автоклав, стерилизатор с газообразен етиленов оксид или с нискотемпературна плазма.
- При дезинфекциране на частите чрез изваряване се уверете, че в съда за изваряване има вода. В противен случай може да се стигне до пожар.

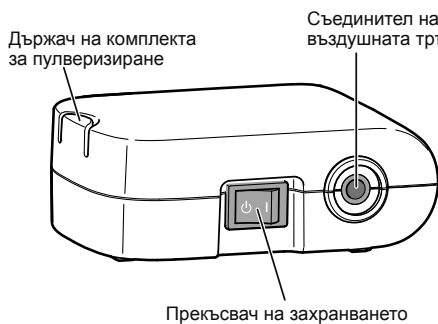
### **Общи предпазни мерки:**

- Преди всяка употреба оглеждайте устройството и проверявайте дали няма някакви проблеми. И по-специално не забравяйте да проверите следното:
  - Дали дюзата и въздушната тръба не са повредени.
  - Дали дюзата не е блокирана.
  - Дали компресорът работи нормално.
- При работа това устройство ще генерира известен шум и вибрации, причинени от помпата на компресора. Също така ще има известен шум, причинен от изпускането на състен въздух от комплекта за пулверизиране. Това е нормално и не означава, че има неизправност.
- Използвайте устройството само по предназначение. Не използвайте устройството за никакви други цели.
- Не използвайте устройството при окръжаваща температура над +40°C.
- Уверете се, че въздушната тръба е свързана надеждно към компресора и комплекта за пулверизиране и че съединението не е разхлабено.
- За да изолирате напълно устройството от източника на захранване, извадете щепсела от източника на захранване.

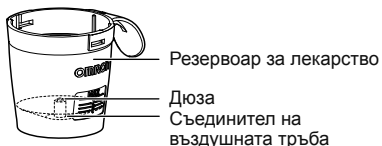
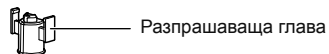
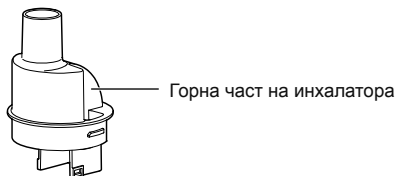
**Пазете инструкциите за бъдеща справка.**

# Запознайте се с вашето устройство

Компресор (Основен блок) – 1 бр.



Комплект за пулверизиране – 1 бр.



Въздушна тръба (PVC, 100 cm) – 1 бр.



Приставка за уста – 1 бр.



Приставка за нос – 1 бр.



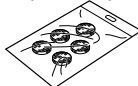
Маска за възрастни (PVC) – 1 бр.



Маска за деца (PVC) – 1 бр.



Резервни въздушни филтри – 5 бр.



Адаптер за променлив ток – 1 бр.

Чанта за съхранение – 1 бр.

Ръководство за експлоатация

## Допълнителни медицински принадлежности

(в рамките на Директивата относно медицински устройства 93/42/ЕИО)

Описание на продукта	Модел
Комплект за пулверизиране и комплект приставка за уста	NEB-NSET3-83E
Комплект за пулверизиране и маска за възрастни (PVC) и комплект въздушна тръба	NEB-NSET4-83AP
Комплект за пулверизиране и маска за деца (PVC) и комплект въздушна тръба	NEB-NSET5-83AP
Маска за възрастни (PVC)	NEB-MSLP-E
Маска за деца (PVC)	NEB-MSMP-E
Маска за възрастни (SEBS)	NEB-MSLS-E
Комплект детска маска (SEBS)	NEB-MSSS-E
Приставка за уста	NEB-MP-E
Приставка за нос	NEB-NP-E
Въздушна тръба (PVC, 100 cm)	NEB-TP-82E
Адаптер за променлив ток	HHP-CF01

## Други допълнителни/резервни части

Описание на продукта	Модел
Въздушни филтри – 5 бр.	NEB-AFR-30E




## Начин на употреба

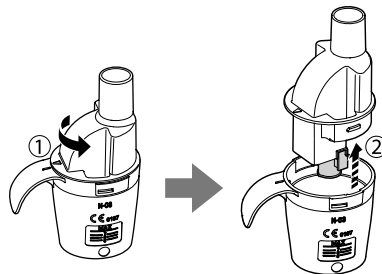
### **⚠ Предупреждение:**

Почистете и дезинфекцирайте комплекта за пулверизиране, маската, приставката за уста или приставката за нос, преди да ги използвате, както следва:

- при първото използване след покупката;
- ако устройството не е използвано продължително време;
- ако устройството се използва от повече от едно лице.

Инструкции потърсете в раздел „Почистване и дезинфекция”.

1. Проверете дали прекъсвачът на захранването е в позиция „изключено” (  ).
2. Свържете адаптера за променлив ток към компресора и вкарайте щепсела на захранването в контакта.
3. Извадете горната част на инхалатора заедно с разпрашаващата глава от резервоара с лекарство.



### **Забележка:**

Ако разпрашаващата глава излезе от горната част на инхалатора и падне в резервоара с лекарство, извадете я от резервоара.

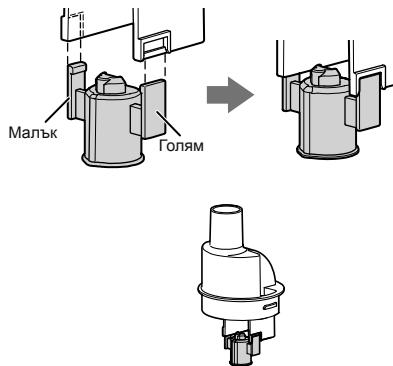
4. Налейте необходимото количество от предписаното лекарство в резервоара за лекарство.



5. Уверете се, че разпрашаващата глава е надеждно прикрепена към горната част на инхалатора.

**Забележка:**

Размерите на прикрепените отляво и отдясно части на разпрашаващата глава не са еднакви. Ако разпрашаващата глава не е прикрепена в правилната ориентация, няма да пулверизира правилно.



6. Поставете горната част на инхалатора обратно в резервоара за лекарство.

1) Нагласете в една линия издатъка на горната част на инхалатора с жлеба на резервоара за лекарство, както е показано на илюстрацията.

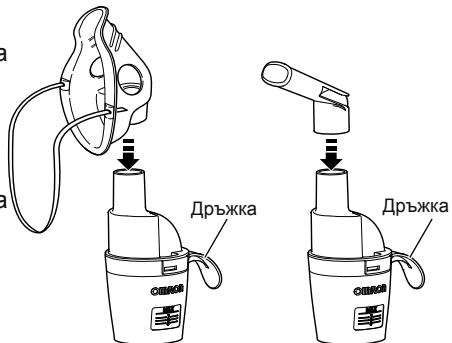
2) Завъртете горната част на инхалатора по часовниковата стрелка, докато стрелката върху него и маркировката за подравняване на резервоара с лекарство са изравнени и щракнат на място.



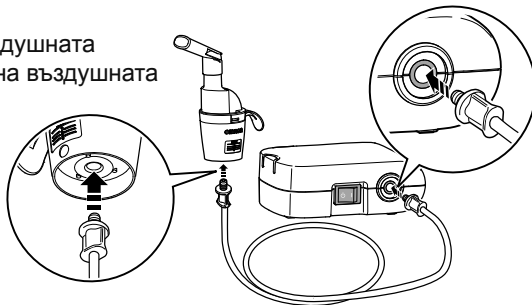
7. Прикрепете здраво маската, приставката за уста или приставката за нос към комплекта за пулверизиране.

**Забележка:**

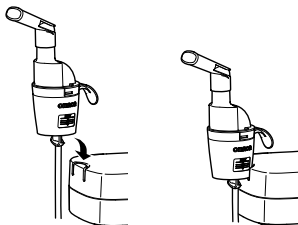
Уверете се, че тези приставки са монтирани по такъв начин, че дръжката е разположена далеч от пациента. В противен случай лекарството може да бъде изпръскано върху кожата и дрехите на пациента.



8. Прикрепете въздушната тръба. Натиснете накрайниците на въздушната тръба здраво в съединителите на въздушната тръба.



Комплектът за пулверизиране може да се закрепи върху компресора.

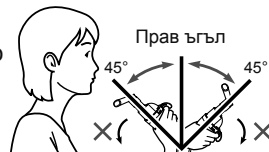


- 9.** Дръжте комплекта за пулверизиране, както е показано вдясно.  
Следвайте указанията на вашия лекар или респираторен терапевт. Издишайте по обичайния начин през приставката за уста, маската или през носа.



**⚠ Внимание:**

Не наклоняйте комплекта за пулверизиране под ъгъл, по-голям от 45 градуса във всички посоки. Лекарството може да потече в устата или да няма ефективно пулверизиране.



- 10.** Натиснете прекъсвача на захранването, за да го установите в позиция „включено“ ( I ). След стартирането на компресора, започва пулверизирането и се образува аерозол.  
Вдишвайте лекарството.

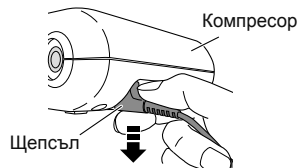
- 11.** След завършване на сеанса на лечение изключете захранването. Изключете адаптера за променлив ток от контакта и го откачете от компресора.

**Забележка:**

Хванете добре и натиснете щепсела надолу, за да изключите адаптера за променлив ток.

**⚠ Внимание:**

Не дърпайте захранващия кабел.  
Може да възникне повреда.



## Почистване и дезинфекция

### **⚠ Внимание: Работа с разпрашаващата глава**

- Винаги измивайте разпрашаващата глава след всяка употреба.
- Не използвайте четка или карфица за почистване на разпрашаващата глава.
- Когато дезинфекцирате частите чрез изваряване, не забравяйте да ги изварявате в обилно количество вода.
- Не изварявайте разпрашаващата глава заедно с други предмети, различни от съответните принадлежности за пулверизиране.

### Почистване

Почиствайте частите след всяка употреба, за да отстраните остатъчното лекарство. Това ще предотврати неефективното пулверизиране или инфекция.

#### ■ Части, които подлежат на миене

- **Комплект за пулверизиране (горна част на инхалатора, резервоар за лекарство), маска (PVC)/(SEBS), приставка за уста, приставка за нос**  
Измийте ги с топла вода и мек (неутрален) почистващ препарат. Изплакнете ги обилно с чиста гореща чешмяна вода и ги оставете да изсъхнат на въздух в чисто помещение.
- **Разпрашаваща глава**  
Измивайте я с течаща вода.

#### ■ Части, които не могат да се мият

- **Компресор, тръба за въздух**  
Първо се уверете, че щепселът на хранването е изваден от контакта. Забършете ги с меко парче плат, навлажнено с вода и мек (неутрален) почистващ препарат.
- **Въздушен филтър**  
Не мийте и не почиствайте въздушния филтър. Ако филтърът се намокри, подменете го. Овлажнените въздушни филтри може да предизвикат блокировки.

### Дезинфекция

Дезинфекцирайте частите веднъж седмично. Ако частите са силно замърсени, подменете ги с нови.

За да изберете метод на дезинфекция, вижте таблицата на стр. 14.

○: приложимо X: неприложимо

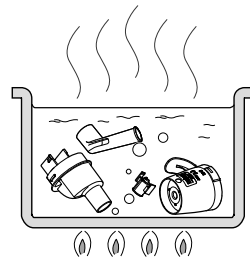
Метод на дезинфекция (Вижте следващата страница)	Части	Приставка за уста	Приставка за нос	Комплект за пулверизиране	Маска за възрастни (SEBS) (опция) Маска за деца (SEBS) (опция)	Маска за възрастни (PVC) Маска за деца (PVC)	Въздушна тръба (PVC, 100 cm)	Въздушен филтър
	Материали	ПП (полипропилен)	ПП (полипропилен)	ПП (полипропилен) (Разпрашаваща глава: ПК (поликарбонат))	Маска: SEBS Лента: гума (нелатексова) Адаптер: ПП (полипропилен)	Маска: PVC (без фталат) Лента: гума (нелатексова)	PVC (без фталат)	Полиестер
<b>A</b>	Алкохол							
	----- Дезинфекциращ етанол	○	○	○	○	○	X	X
	Натриев хипохлорит							
	Milton* (0,1%, 15 мин.)	○	○	○	○	○	X	X
	Четвъртични амониеви съединения							
	Ospan* (0,1%, 10 мин.)	○	○	○	○	○	X	X
	Хлорхексидин							
Hibitane* (0,5%, 30 мин.)	○	○	○	○	○	X	X	
Амфотерно повърхностно активно вещество								
Tego 51* (0,2%, 15 мин.)	○	○	○	○	○	X	X	
<b>B</b>	Изваряване	○	○	○	○	X	X	X

**A.** Използвайте предлаган на пазара дезинфекциращ препарат. Следвайте инструкциите, дадени от производителя на дезинфекциращия препарат.

**Забележка:** Никога не почиствайте с бензол или разредител.

**B.** Частите може да се изваряват между 15 и 20 минути.

След изваряване внимателно извадете частите, изтръскайте излишната вода и ги оставете да изсъхнат на въздух в чисто помещение.



\* пример на предлаган на пазара дезинфекциращ препарат. (Посочените в таблицата концентрация и време за действие се разбират при условията, в които експлоатационният срок на частите е изпитан с всеки дезинфекциращ препарат по начина, описан в ръководството на същия. Имайте предвид, че тестването не е направено с цел да се гарантира ефективността на дезинфекциращия препарат. Няма преднамерено предложение да се използват тези дезинфекциращи препарати. Условията за използване и съставките на дезинфекциращите препарати са различни в зависимост от производителите. Моля, прочетете внимателно ръководствата преди използване и прилагайте дезинфекциращия препарат към всяка част по подходящ начин. Моля, отбележете, че експлоатационният срок на частите може да бъде по-кратък в зависимост от условията, средата и честотата на използване.)

## Отстраняване на кондензацията от въздушната тръба

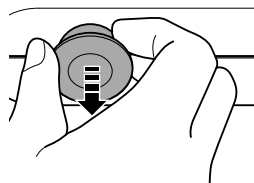
Ако във въздушната тръба има останала влага или течност, не забравяйте да изпълнете описаната по-долу процедура, за да отстраните влагата от въздушната тръба.

- 1) Уверете се, че въздушната тръба е свързана към въздушния съединител на компресора.
- 2) Махнете накрайника на въздушната тръба от комплекта за пулверизиране.
- 3) Включете компресора и подайте въздух през въздушната тръба, за да отстраните влагата.

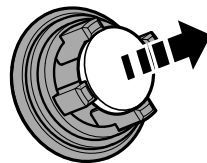
## Смяна на въздушния филтър

Ако въздушният филтър е бил използван над 60 дни, подменете го с нов.

1. Свалете капака на въздушния филтър от компресора.



2. Сменете въздушния филтър.



3. Поставете обратно капака на въздушния филтър.  
Уверете се, че е добре прикрепен.

### Забележки:

- Използвайте въздушните филтри на компанията OMRON, разработени за това устройство. Не използвайте устройството без въздушен филтър.
- Не мийте и не почиствайте въздушния филтър. Ако филтърът се намокри, подменете го. Овлажнените въздушни филтри може да предизвикат блокировки.
- Тези филтри нямат предна или задна страна.
- Преди да поставите филтъра се уверете, че е чист и че по него няма прах.



## Отстраняване на проблеми

В случай че вашето устройство откаже по време на работа, проверете следните възможности.

Проблем	Причина	Отстраняване
Нищо не се случва при натискане на прекъсвача на захранването.	Правилно ли е свързан адаптерът за променлив ток към контакта и компресора?	Проверете дали е свързан адаптерът за променлив ток към контакта и компресора? Ако е необходимо, извадете щепсела и го вкарайте отново.
Когато се включи захранването, няма пулверизиране или пулверизирането е слабо.	Има ли лекарствен разтвор в резервоара за лекарство?	Добавете необходимото количество лекарствен разтвор в резервоара за лекарство.
	Твърде много ли е или твърде малко лекарственият разтвор в резервоара за лекарство?	
	Дали разпрашаващата глава липсва или е сглобена неправилно?	Прикрепете правилно разпрашаващата глава.
	Правилно ли е сглобен комплектът за пулверизиране?	Сглобете правилно комплекта за пулверизиране.
	Блокирана ли е дюзата?	Уверете се, че дюзата не е запушена.
	Наклонен ли е комплектът за пулверизиране под остър ъгъл?	Уверете се, че комплектът за пулверизиране не е под наклон, по-голям от 45 градуса.
	Правилно ли е свързана въздушната тръба?	Уверете се, че въздушната тръба е свързана правилно към компресора и комплекта за пулверизиране.
	Прегъната ли е въздушната тръба?	Уверете се, че по въздушната тръба няма прегъвания.
	Блокирана ли е въздушната тръба?	Уверете се, че въздушната тръба не е запушена.
Замърсен ли е въздушният филтър?	Подменете въздушния филтър с нов.	
Компресорът работи много шумно.	Правилно ли е поставен капакът на въздушния филтър?	Поставете правилно капака на въздушния филтър.
Компресорът е много горещ.	Компресорът покрит ли е с нещо?	Не покривайте компресора по време на работа.

**Забележка:** Ако предложеният начин на отстраняване не реши проблема, не се опитвайте да ремонтирате устройството – то не може да се обслужва от потребителя. Върнете устройството на упълномощен от OMRON магазин за продажби на дребно или дистрибутор.

## Технически данни

<b>Описание на продукта:</b>	Компресорен инхалатор
<b>Модел (-код):</b>	NE-C803 (NE-C803-E)
<b>Номинални параметри (адаптер за променлив ток):</b>	100–240 V ~ 50/60 Hz 0,12–0,065 A
<b>Номинални параметри (компресорен инхалатор):</b>	6 V ≈ 0,7 A
<b>Работна температура/влажност:</b>	+10°C до +40°C/30% до 85% отн. влажност
<b>Температура/влажност/атм. налягане при съхранение и транспортиране:</b>	-20°C до +60°C/10% до 95% отн. влажност/700–1060 hPa
<b>Тегло:</b>	Прибл. 180 g (само компресора)
<b>Размери:</b>	Прибл. 85 (Ш) × 43 (В) × 115 (Д) mm (само компресорът)
<b>Опаковката на устройството съдържа:</b>	Компресор, комплект за пулверизиране, въздушна тръба (PVC, 100 cm), приставка за уста, приставка за нос, маска за възрастни (PVC), маска за деца (PVC), 5 бр. резервни въздушни филтри, адаптер за променлив ток, чанта за съхранение, ръководство за употреба.
<b>Класификации:</b>	Клас II (Защита срещу токов удар), Тип BF (приложена част) IP21 (Защита срещу проникване)



= Апаратура от клас II



= Тип BF приложена част



Прочетете внимателно ръководството за употреба



= Изключено захранване



= Включено захранване

**CE 0197**

### Забележки:

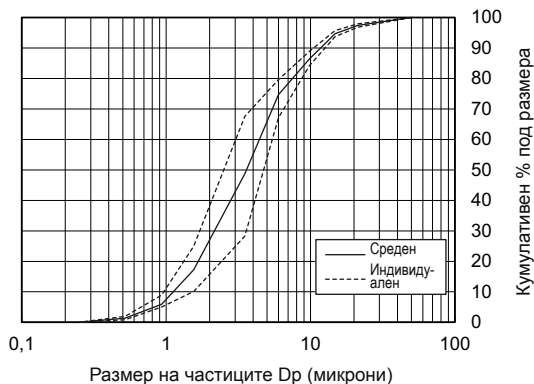
- Подлежи на техническа модификация без предупреждение.
- Този продукт на OMRON е произведен под строгата система за качество на OMRON HEALTHCARE Co., Ltd., Япония.
- Възможно е устройството да не работи, ако температурните условия и напрежението на мрежата са различни от определените в спецификациите.
- Устройството отговаря на изискванията на Директива 93/42/ЕИО на Съвета (Директива за медицинските изделия) и Европейски стандарт EN13544-1:2007+A1:2009, Съоръжения за дихателна терапия – Част 1: Системи за пулверизиране и техните съставни части.
- За получаване на най-новата техническа информация вижте уебсайта на OMRON HEALTHCARE EUROPE.  
URL: [www.omron-healthcare.com](http://www.omron-healthcare.com)

## Технически данни за компресор OMRON NE-C803 с комплект за пулверизиране:

Размер на частиците:	** MMAD Прибл. 3 $\mu$ m MMAD = Mass Median Aerodynamic Diameter (масов среден аеродинамичен диаметър)
Вместимост на резервоара за лекарство:	макс. 10 ml
Необходими количества лекарство:	мин. 2 ml – макс. 10 ml
Звук:	*По-малко от 45 dB
Дебит на пулверизиране:	*Прибл. 0,30 ml/min (по загуба на тегло)
Подаване на аерозола:	** 0,37 ml (2 ml, 1%NaF)
Дебит на пръскане на аерозола:	** 0,05 ml/min (2 ml, 1%NaF)

Резултати от измерванията на размера на частиците с помощта на каскаден импактор\*\*

Кумулативен % на масата на частици от натриев  
флуорид под размера



BG

\* Измерено от OMRON HEALTHCARE Co., Ltd. Измерено с физиологичен разтвор при стайна температура от 23°C и влажност от 40%. Това може да варира в зависимост от вида на лекарството.

\*\* Измерено независимо от проф. д-р Хироши Такано, Therapeutic Systems Research Center, Doshisha University, Kyoto, Япония, съгласно EN13544-1:2007+A1:2009.

### Забележка:

Работата на устройството може да варира при използването на определени лекарствени препарати, такива като суспензии или препарати с висок вискозитет. За получаване на по-подробна информация вижте информационния лист на доставчика на лекарствения препарат.

## Важна информация за електромагнитната съвместимост (EMC)

С нарастването на броя на електронните устройства, като компютри и мобилни (клетъчни) телефони, използваните медицински устройства могат да бъдат податливи на електромагнитни смущения от други устройства. Електромагнитни смущения могат да се получат при неправилна работа с медицинското устройство и да се създаде потенциално опасна ситуация. Медицинските устройства не трябва да смущават други устройства.

За да се регламентират изискванията за EMC (Електромагнитната съвместимост), с цел предотвратяване на опасни ситуации на продукта, беше приложен стандартът EN60601-1-2:2007. Този стандарт дефинира нивата на защита от електромагнитни смущения, както и максималните нива на електромагнитни емисии, за медицински изделия.

Това медицинско устройство, произведено от OMRON HEALTHCARE, съответства на този стандарт EN60601-1-2:2007 за защита и емисии.

Независимо от това, трябва да се съблюдават специални предпазни мерки:

- Не използвайте в близост до медицинското устройство мобилни (клетъчни) телефони или други устройства, които генерират силни електрически или електромагнитни полета. Това може да доведе до неправилна работа на устройството и да създаде потенциално опасна ситуация. Препоръчва се да се спазва минимално разстояние 7 m. Проверете правилната работа на устройството, ако разстоянието е по-малко.

Допълнителна документация в съответствие с EN60601-1-2:2007 има в OMRON HEALTHCARE EUROPE на поместения в това ръководството за употреба адрес. Документация има също на [www.omron-healthcare.com](http://www.omron-healthcare.com).



### ***Правилно изхвърляне като отпадък на този продукт (Отпадъци от електрическо и електронно оборудване)***

Този знак е показан върху продукта или върху литературата за него и показва, че не трябва да се изхвърля с другите домакински отпадъци в края на неговия срок на експлоатация. За да се предотврати увреждане на околната среда или човешкото здраве от неконтролирано изхвърляне на отпадъци, моля, отделяйте този продукт от другите видове отпадъци и го рециклирайте отговорно, за да подпомогнете екологичното, повторно използване на материални ресурси.

Потребителите в домашни условия трябва да се свържат с търговеца на дребно, от когото са закупили този продукт или с местната държавна служба, за информация за това, къде и как могат да върнат този елемент за безопасно за околната среда рециклиране.

Бизнес потребителите трябва да се свържат с техния доставчик и да проверят условията и положенията на договора за покупка. Този продукт не трябва да се смества при изхвърляне като отпадък с другите отпадъчни материали.

## Гаранция

Благодарим ви, че закупихте продукт на OMRON. Този продукт е изработен от висококачествени материали и е произведен при повишен контрол. Той е разработен да Ви донесе удовлетворение при условие, че се използва и обслужва правилно, както е посочено в ръководството за работа.

Този продукт е гарантиран от OMRON за срок от 3 години след датата на покупката. Правилните конструкция, изработка и материали на този продукт са гарантирани от OMRON. По време на този период на гаранцията OMRON, без заплащане за труд или части, ще ремонтира или замени дефектния продукт или които и да е дефектни части.

**Гаранцията покрива единствено продукти, закупени в Европа, Русия и други държави от ОНД, Близкия изток и Африка.**

Гаранцията не покрива нито едно от следните неща:

- a. Транспортни разходи и рискове при транспортиране.
- b. Разходи за ремонт и/или дефекти в резултат на извършване на ремонт от неупълномощени лица.
- c. Периодични проверки и поддръжка.
- d. Повреда или износване на аксесоари или други приспособления, различни от самото главно устройство, освен ако не е изрично гарантирано по-горе.
- e. Разходи, възникнали в резултат на неприемане на рекламация (ще бъдат таксувани).
- f. Щети от всякакъв вид, включително и лични, причинени случайно или поради неправилна употреба.

Ако се изисква гаранционно обслужване, моля, обърнете се към търговеца, от когото е закупен продуктът, или към оторизиран дистрибутор на OMRON. За адреса вижте опаковката на продукта/печатните материали или се обърнете към вашия специализиран търговец на дребно. Ако Ви е трудно да намерите център за обслужване на клиенти на OMRON, посетете нашата интернет страница ([www.omron-healthcare.com](http://www.omron-healthcare.com)) за информация за контакти.

Ремонт или замяна на продукт в гаранция не дава основание за удължаване или подновяване на срока на гаранцията.

Гаранцията ще бъде зачетена само ако крайният продукт бъде върнат заедно с оригиналната фактура/касова бележка, издадена на потребителя от търговеца на дребно. OMRON си запазва правото да откаже гаранционни услуги в случай на предоставена неясна информация.

<p><b>Производител</b></p> 	<p><b>OMRON HEALTHCARE Co., Ltd.</b> 53, Kunotsubo, Terado-cho, Muko, KYOTO, 617-0002 ЯПОНИЯ</p>		
<p><b>Представител за ЕС</b></p> <table border="1" data-bbox="98 199 232 256"> <tr> <td data-bbox="98 199 162 256">ЕС</td> <td data-bbox="162 199 232 256">REP</td> </tr> </table>	ЕС	REP	<p><b>OMRON HEALTHCARE EUROPE B.V.</b> Scorpius 33, 2132 LR Hoofddorp, ХОЛАНДИЯ www.omron-healthcare.com</p>
ЕС	REP		
<p><b>Производствена база</b></p>	<p><b>OMRON HEALTHCARE MANUFACTURING VIETNAM CO., LTD.</b> No.28 VSIP II, Street 2, Vietnam-Singapore Industrial Park II, Binh Duong Industry-Services-Urban Complex, Hoa Phu Ward, Thu Dau Mot City, Binh Duong Province, Виетнам</p>		
<p><b>Филиали</b></p>	<p><b>OMRON HEALTHCARE UK LTD.</b> Opal Drive, Fox Milne, Milton Keynes, MK15 0DG, UK www.omron-healthcare.co.uk</p>		
	<p><b>OMRON MEDIZINTECHNIK HANDELSGESELLSCHAFT mbH</b> Gottlieb-Daimler-Strasse 10, 68165 Mannheim, ГЕРМАНИЯ www.omron-healthcare.de</p>		
	<p><b>OMRON SANTÉ FRANCE SAS</b> 14, rue de Lisbonne, 93561 Rosny-sous-Bois Cedex, ФРАНЦИЯ www.omron-healthcare.fr</p>		

Ръководството е редактирано от <https://medtech.bg>

Произведено в Виетнам